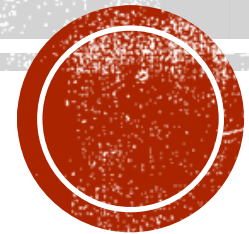


外来・入院患者満足度アンケート報告

令和8年実施1月～2月実施

泉大津市立周産期小児医療センター



泉大津市立周産期小児医療センター患者満足度調査実施について

目的

- 患者・家族のニーズや期待、満足度の現状把握
 - 安全で質の高い医療提供体制構築のための課題抽出
 - スタッフの接遇・説明・環境整備などの改善ポイントの明確化
 - 本院の医療サービス向上および地域住民からの信頼向上
-
- 調査期間： 令和8年1月19日～2月27日
 - 調査対象者： 上記期間内に入院した患者及び外来受診患者(保護者含む)
 - 調査方法： 入院・外来の会計精算時にアンケートサイトのQRコードを記載した用紙を配布
-
- 回答方式： 無記名方式によるWebでのアンケート
※回答者は各設問に対して、満足度を5段階のうちから選択



外来部門

- アンケート実施期間 令和8年1月19日～令和8年2月6日
- 回答数 201

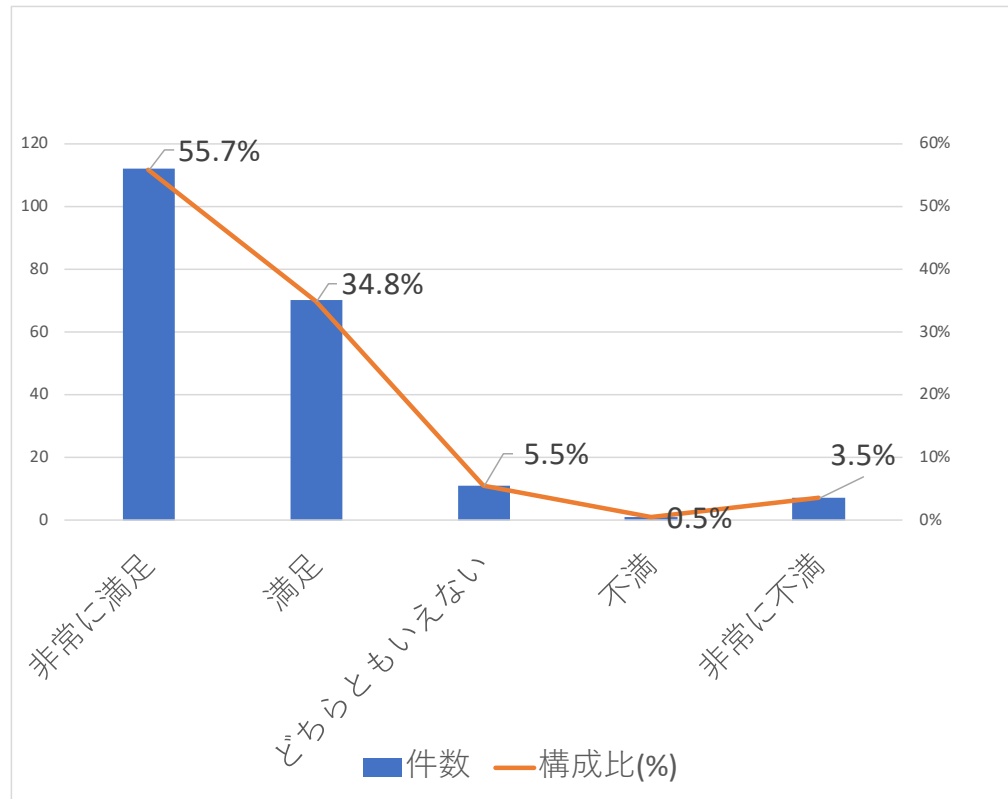
アンケート項目

- Q1-医師の説明（病状・治療方針など）は、分かりやすかったですか
- Q2-スタッフの対応は、丁寧で親身でしたか
- Q3-診察までの待ち時間は、適切でしたか
- Q4-待合室や診察室の清潔さや快適さ（空調・設備など）は、適切でしたか
- Q5-プライバシーへの配慮（声の大きさ、個人情報など）は、充分でしたか
- Q6-会計までの待ち時間は、適切でしたか
- Q7-外来診療全体に満足できましたか
- Q8-泉大津市立周産期小児医療センターをまた利用したいと思えますか
- その他自由記載



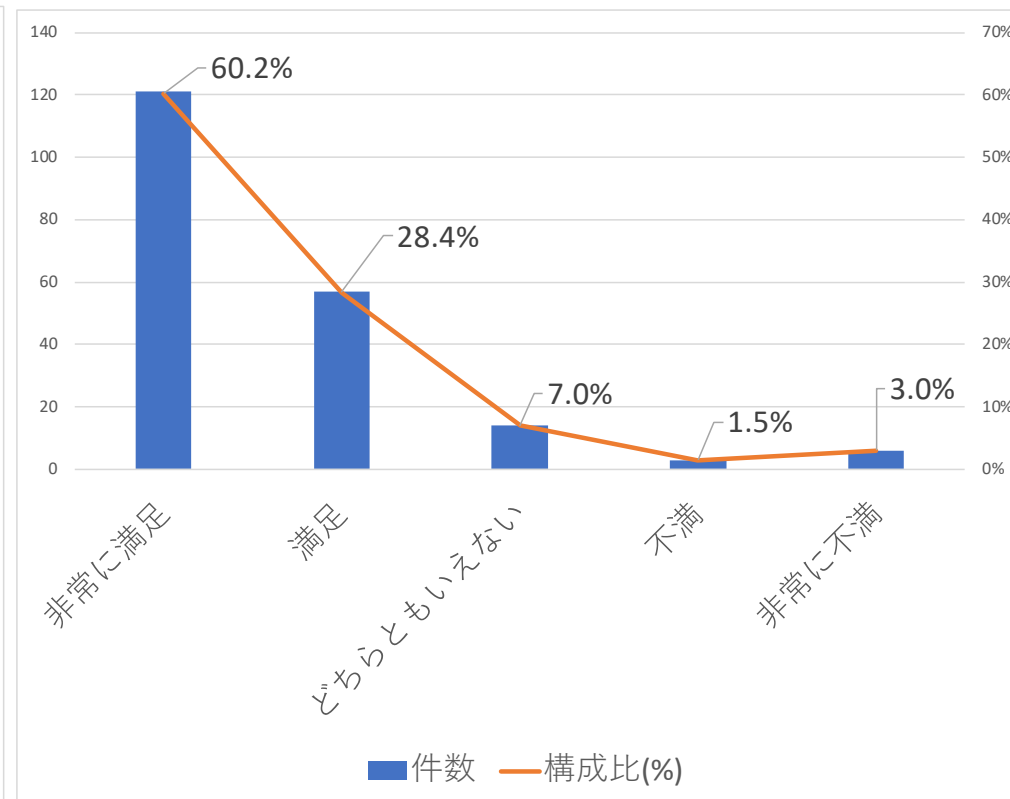
Q1-医師の説明（病状・治療方針など）は、分かりやすかったですか

1	非常に満足(よくあてはまる)	112	人
2	満足(あてはまる)	70	人
3	どちらともいえない	11	人
4	不満(あてはまらない)	1	人
5	非常に不満(まったくあてはまらない)	7	人



Q2-スタッフの対応は、丁寧で親身でしたか

1	非常に満足(よくあてはまる)	121	人
2	満足(あてはまる)	57	人
3	どちらともいえない	14	人
4	不満(あてはまらない)	3	人
5	非常に不満(まったくあてはまらない)	6	人

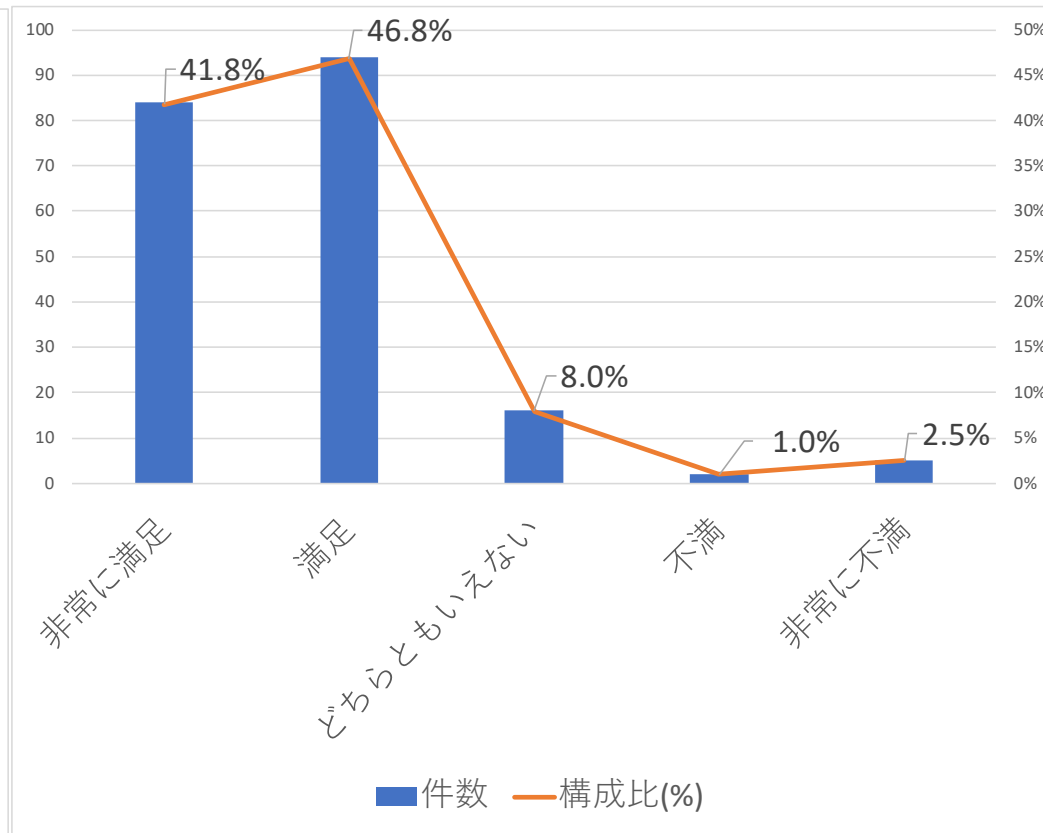
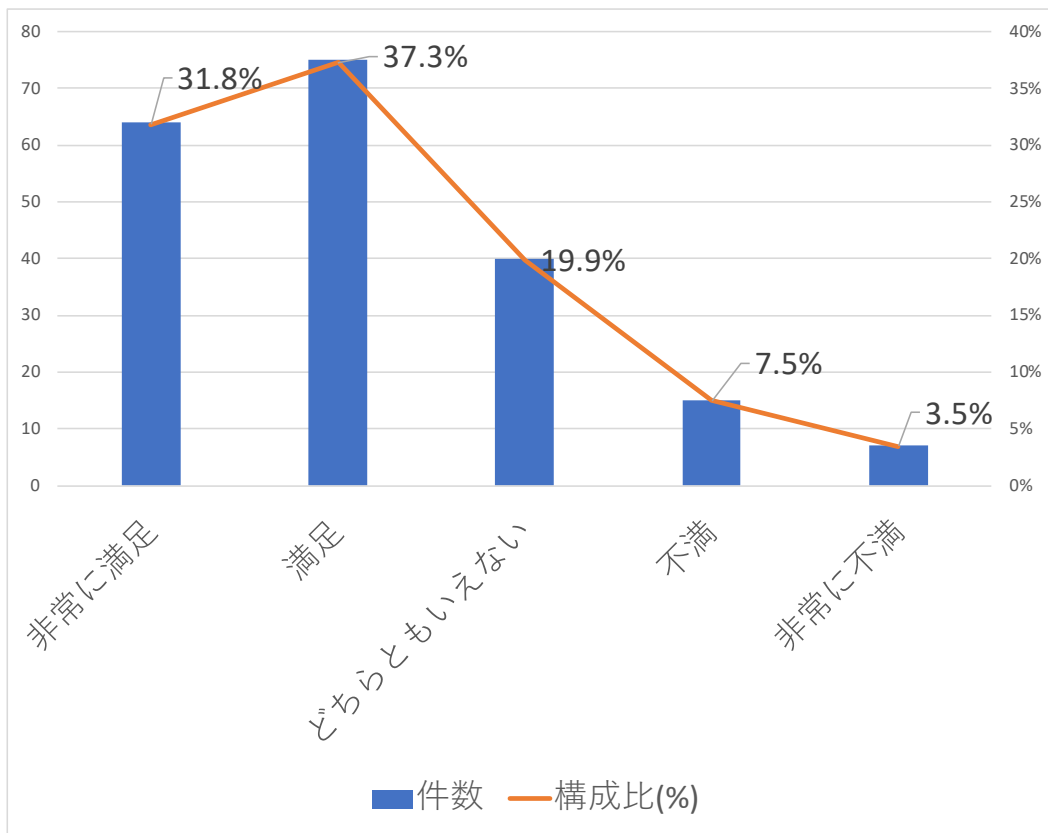


Q3-診察までの待ち時間は、適切でしたか

1	非常に満足(よくあてはまる)	64	人
2	満足(あてはまる)	75	人
3	どちらともいえない	40	人
4	不満(あてはまらない)	15	人
5	非常に不満(まったくあてはまらない)	7	人

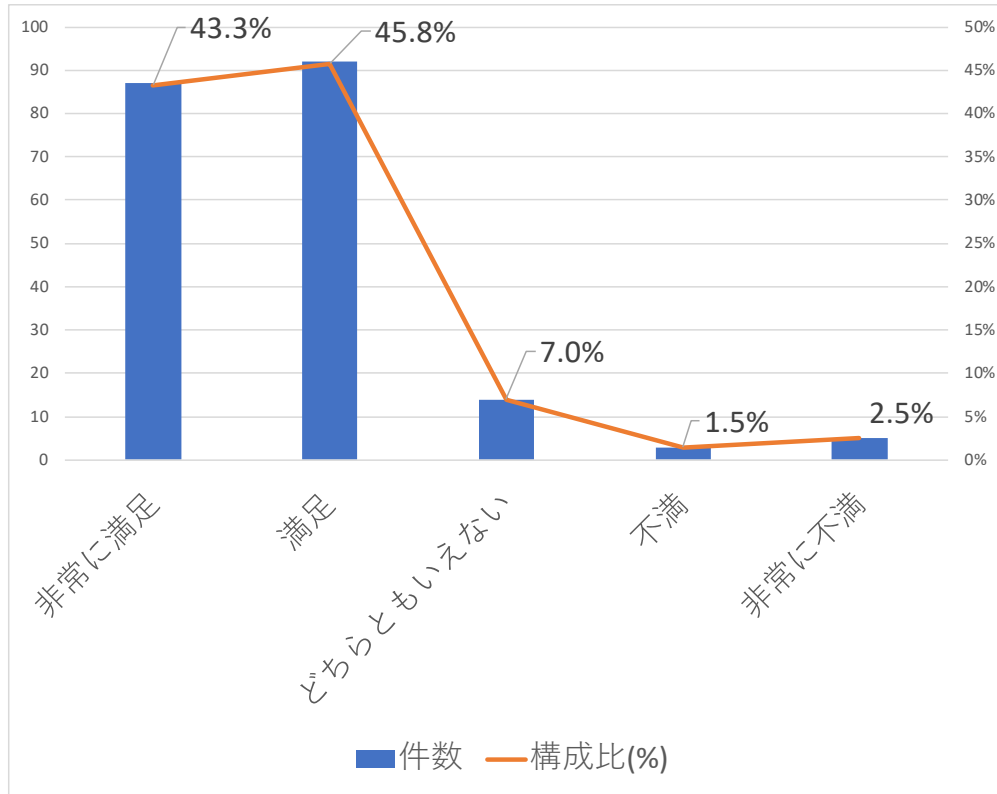
Q4-待合室や診察室の清潔さや快適さ（空調・設備など）は、適切でしたか

1	非常に満足(よくあてはまる)	84	人
2	満足(あてはまる)	94	人
3	どちらともいえない	16	人
4	不満(あてはまらない)	2	人
5	非常に不満(まったくあてはまらない)	5	人



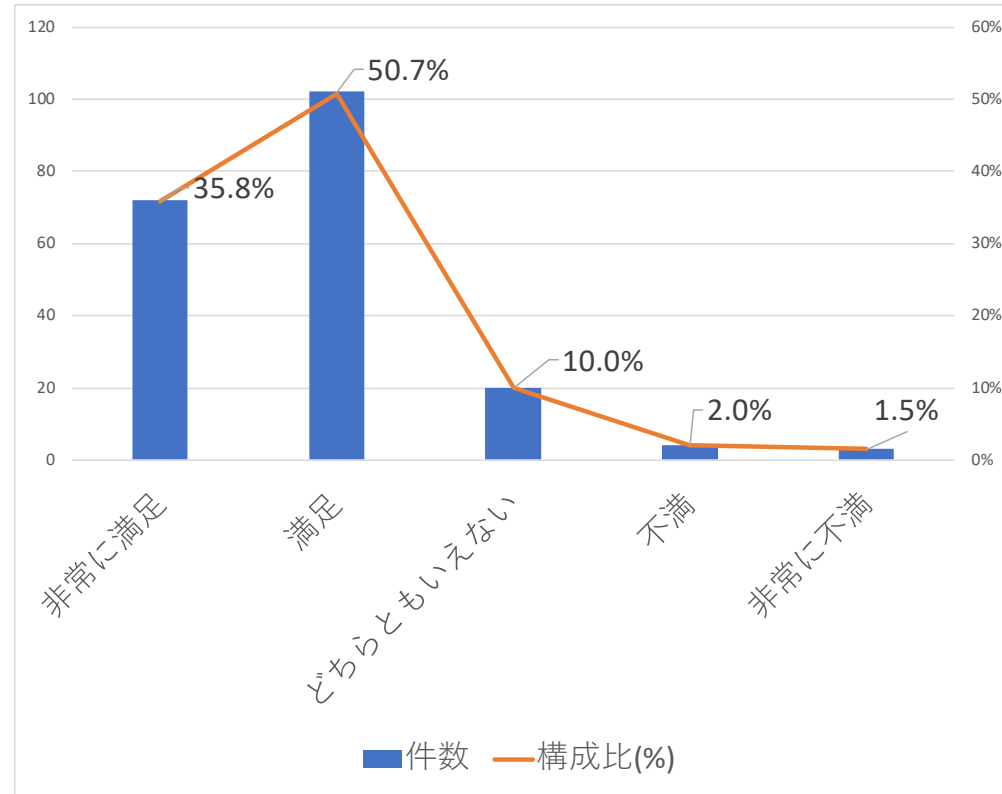
Q5-プライバシーへの配慮（声の大きさ、個人情報など）は、充分でしたか

1	非常に満足(よくあてはまる)	87	人
2	満足(あてはまる)	92	人
3	どちらともいえない	14	人
4	不満(あてはまらない)	3	人
5	非常に不満(まったくあてはまらない)	5	人



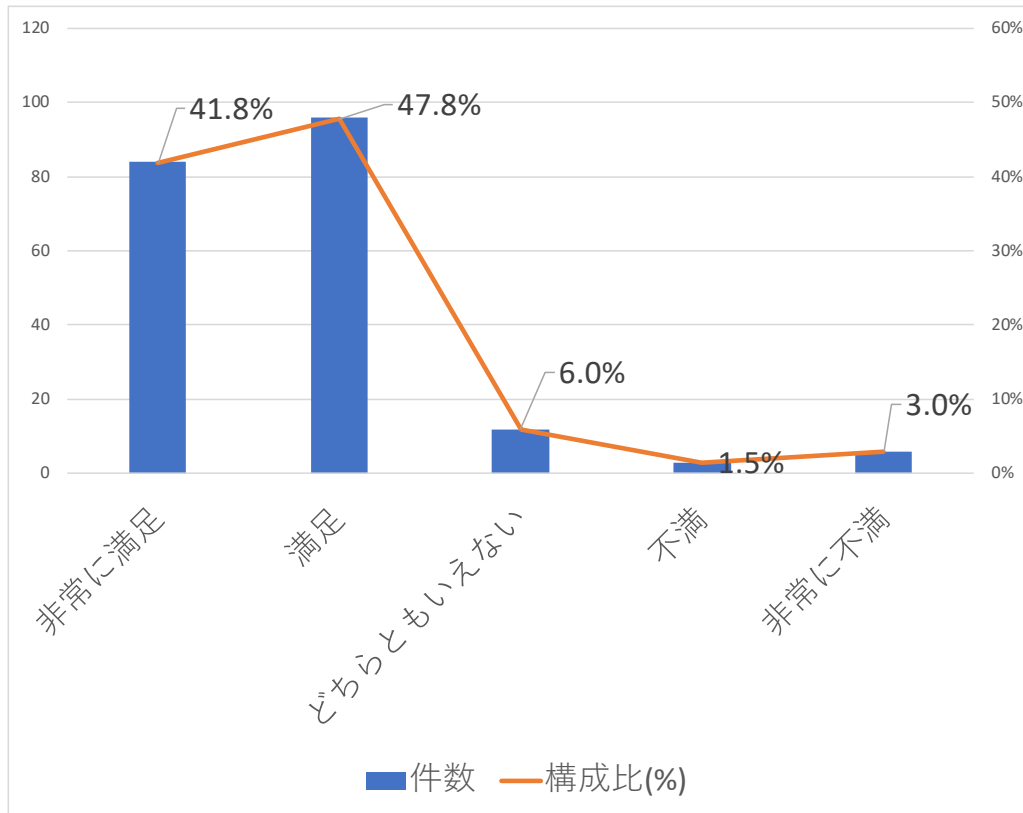
Q6-会計までの待ち時間は、適切でしたか

1	非常に満足(よくあてはまる)	72	人
2	満足(あてはまる)	102	人
3	どちらともいえない	20	人
4	不満(あてはまらない)	4	人
5	非常に不満(まったくあてはまらない)	3	人



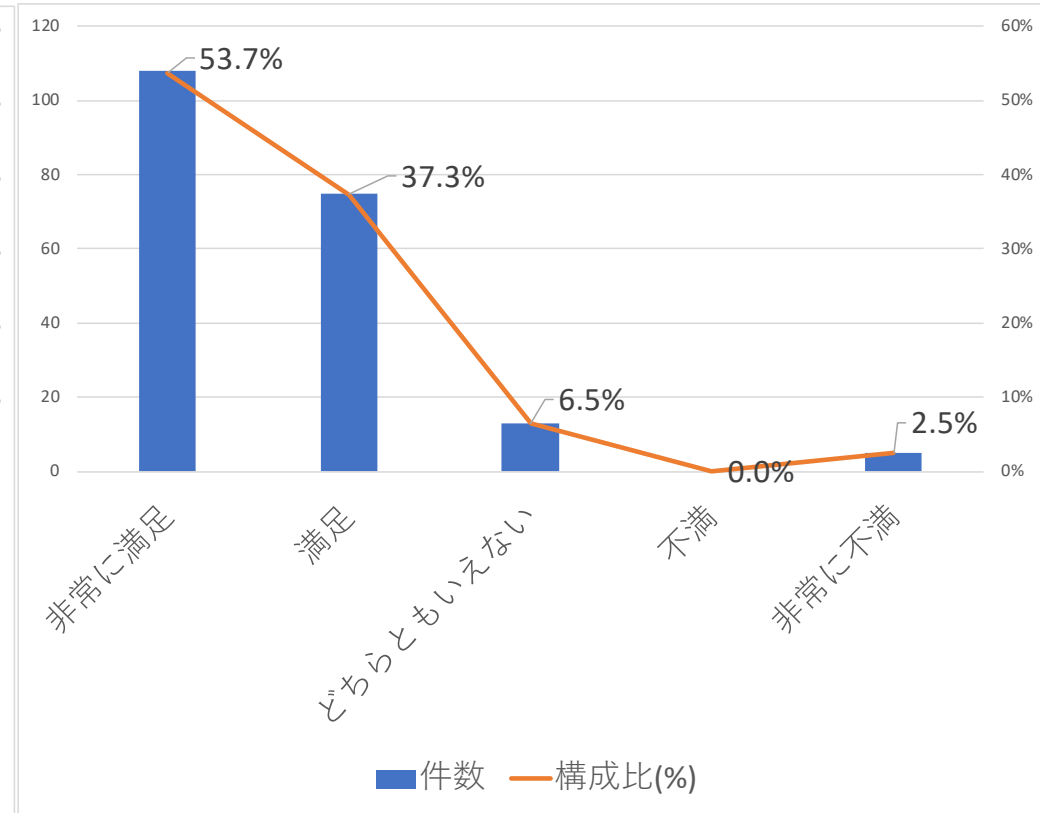
Q7-外来診療全体に満足できましたか

1	非常に満足(よくあてはまる)	84	人
2	満足(あてはまる)	96	人
3	どちらともいえない	12	人
4	不満(あてはまらない)	3	人
5	非常に不満(まったくあてはまらない)	6	人



Q8-泉大津市立周産期小児医療センターをまた利用

1	非常に満足(よくあてはまる)	108	人
2	満足(あてはまる)	75	人
3	どちらともいえない	13	人
4	不満(あてはまらない)	0	人
5	非常に不満(まったくあてはまらない)	5	人



入院部門

- アンケート実施期間 令和8年1月19日～令和8年2月28日
- 回答数 56

アンケート項目

- Q1-医師の説明（病状・治療方針など）は、分かりやすかったですか
- Q2-スタッフの対応は、丁寧で親身でしたか
- Q3-病室の清潔さや快適さ（空調・設備など）は、適切でしたか。
- Q4-プライバシーへの配慮（声の大きさ、個人情報など）は、充分でしたか。
- Q5-スタッフ間の連携や情報共有は、スムーズだと感じましたか。
- Q6-退院後の生活に関する説明やサポートは、充分でしたか。
- Q7-提供された食事の内容や味に満足できましたか。
- Q8-入院生活全体に満足できましたか。
- Q9-泉大津市立周産期小児医療センターをまた利用したいと思いますか
- その他自由記載欄

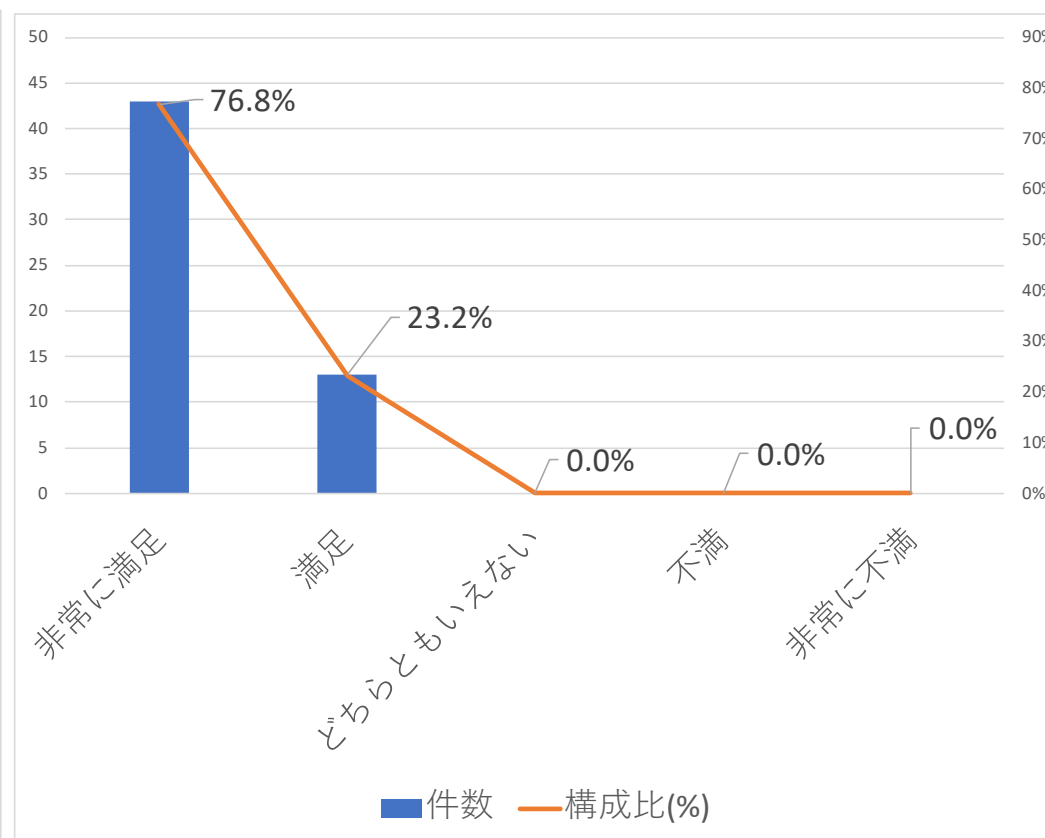
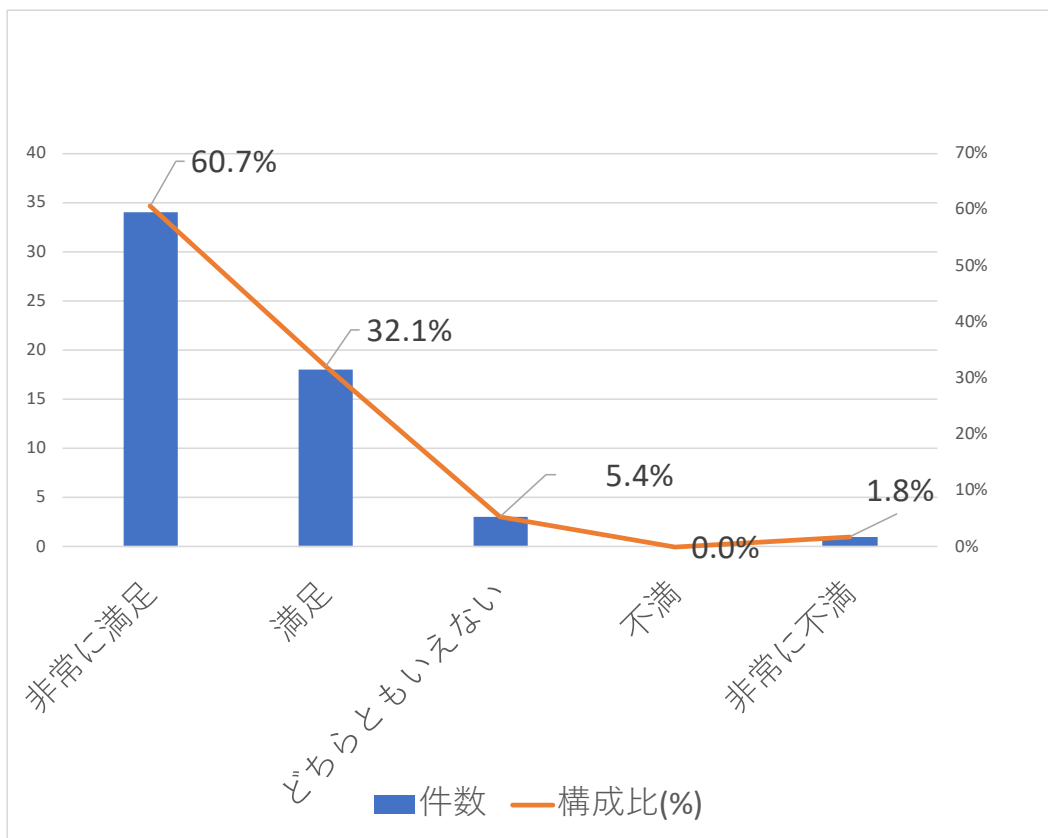


Q1-医師の説明（病状・治療方針など）は、分かりやすかったですか

1	非常に満足(よくあてはまる)	34	人
2	満足(あてはまる)	18	人
3	どちらともいえない	3	人
4	不満(あてはまらない)	0	人
5	非常に不満(まったくあてはまらない)	1	人

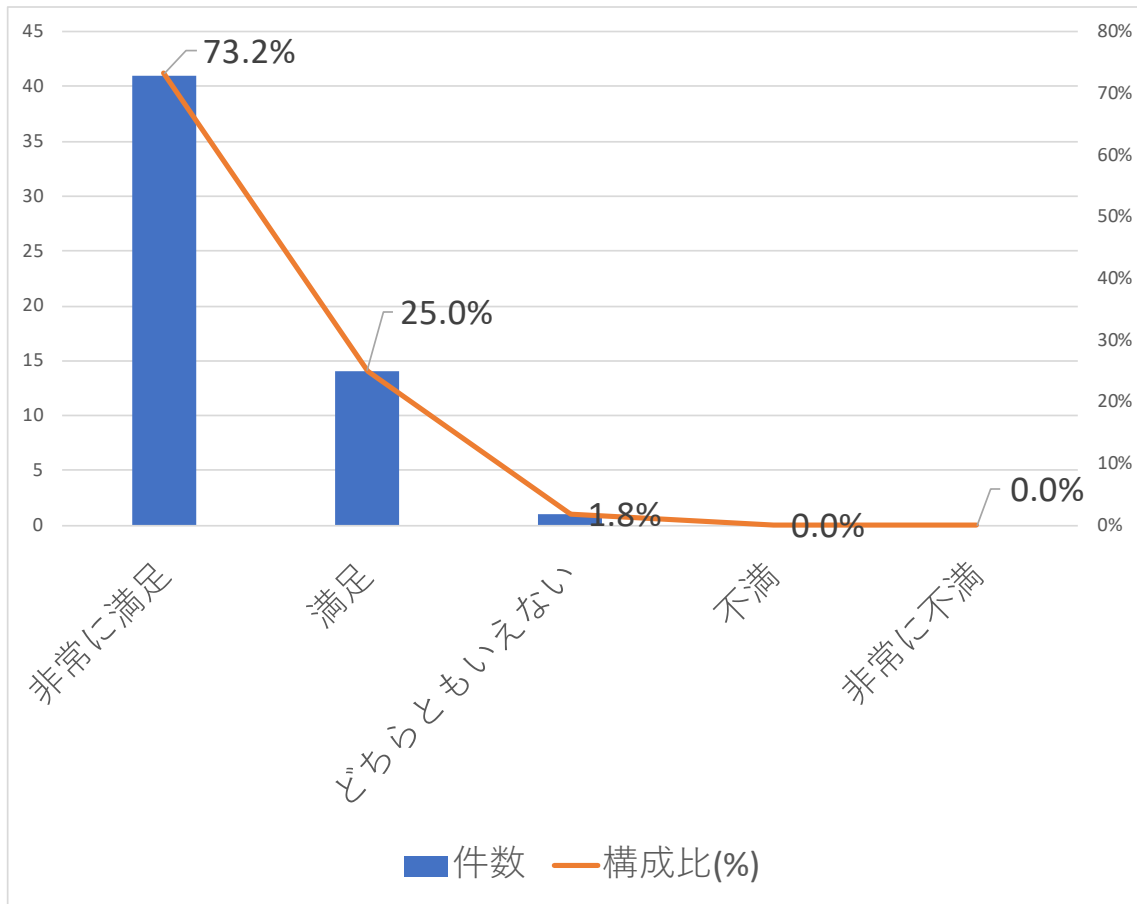
Q2-スタッフの対応は、丁寧で親身でしたか

1	非常に満足(よくあてはまる)	43	人
2	満足(あてはまる)	13	人
3	どちらともいえない	0	人
4	不満(あてはまらない)	0	人
5	非常に不満(まったくあてはまらない)	0	人



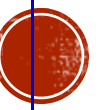
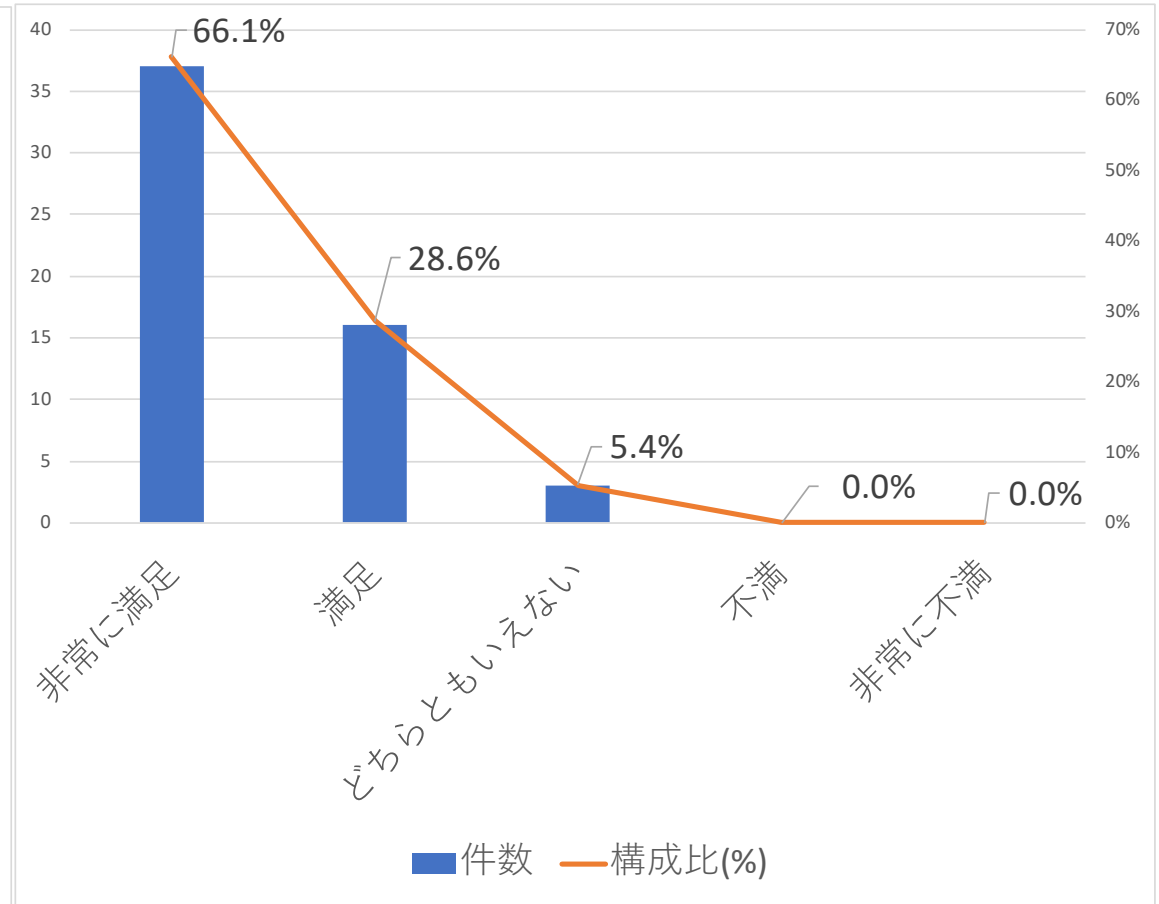
Q3-病室の清潔さや快適さ（空調・設備など）は、適切でしたか。

1	非常に満足(よくあてはまる)	41	人
2	満足(あてはまる)	14	人
3	どちらともいえない	1	人
4	不満(あてはまらない)	0	人
5	非常に不満(まったくあてはまらない)	0	人



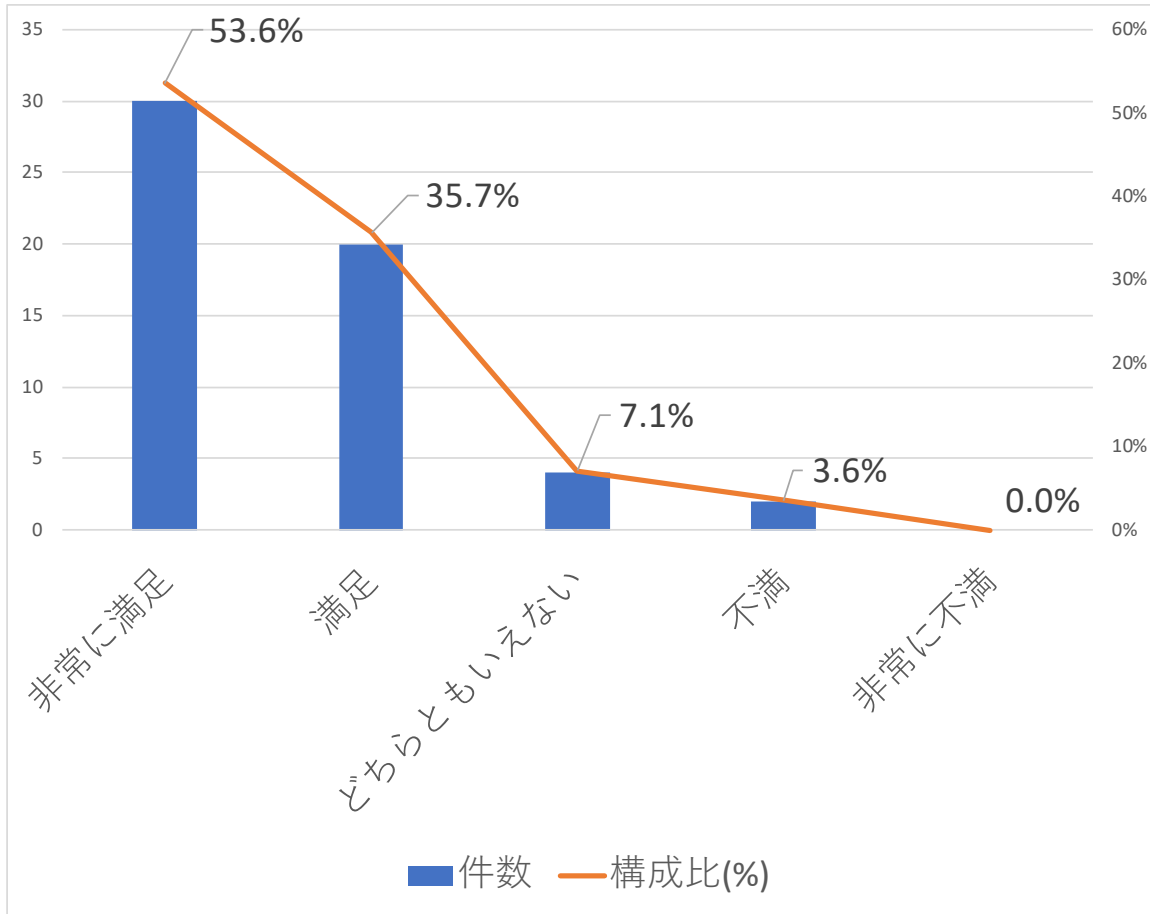
Q4-プライバシーへの配慮（声の大きさ、個人情報など）は、充分でしたか。

1	非常に満足(よくあてはまる)	37	人
2	満足(あてはまる)	16	人
3	どちらともいえない	3	人
4	不満(あてはまらない)	0	人
5	非常に不満(まったくあてはまらない)	0	人



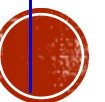
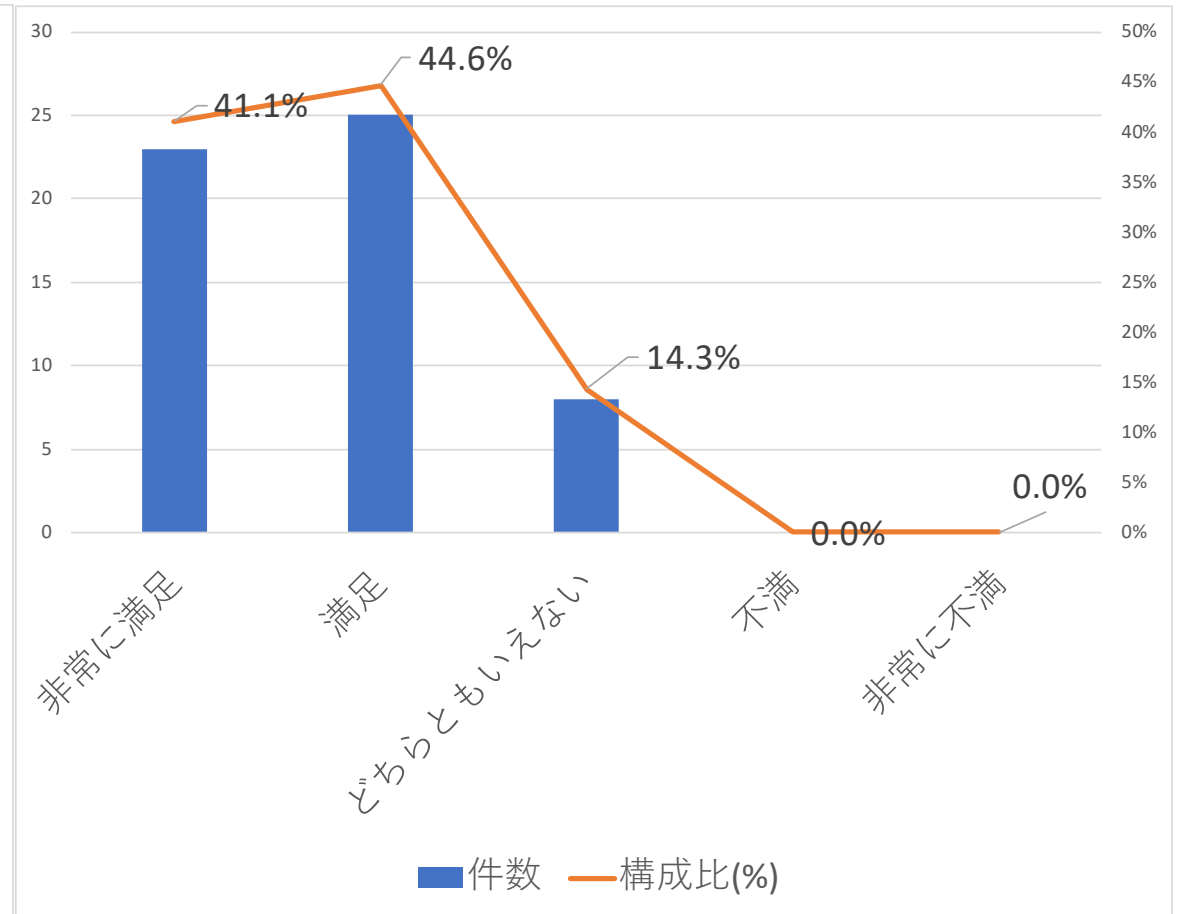
Q5- スタッフ間の連携や情報共有は、スムーズだと感じましたか。

1	非常に満足(よくあてはまる)	30	人
2	満足(あてはまる)	20	人
3	どちらともいえない	4	人
4	不満(あてはまらない)	2	人
5	非常に不満(まったくあてはまらない)	0	人



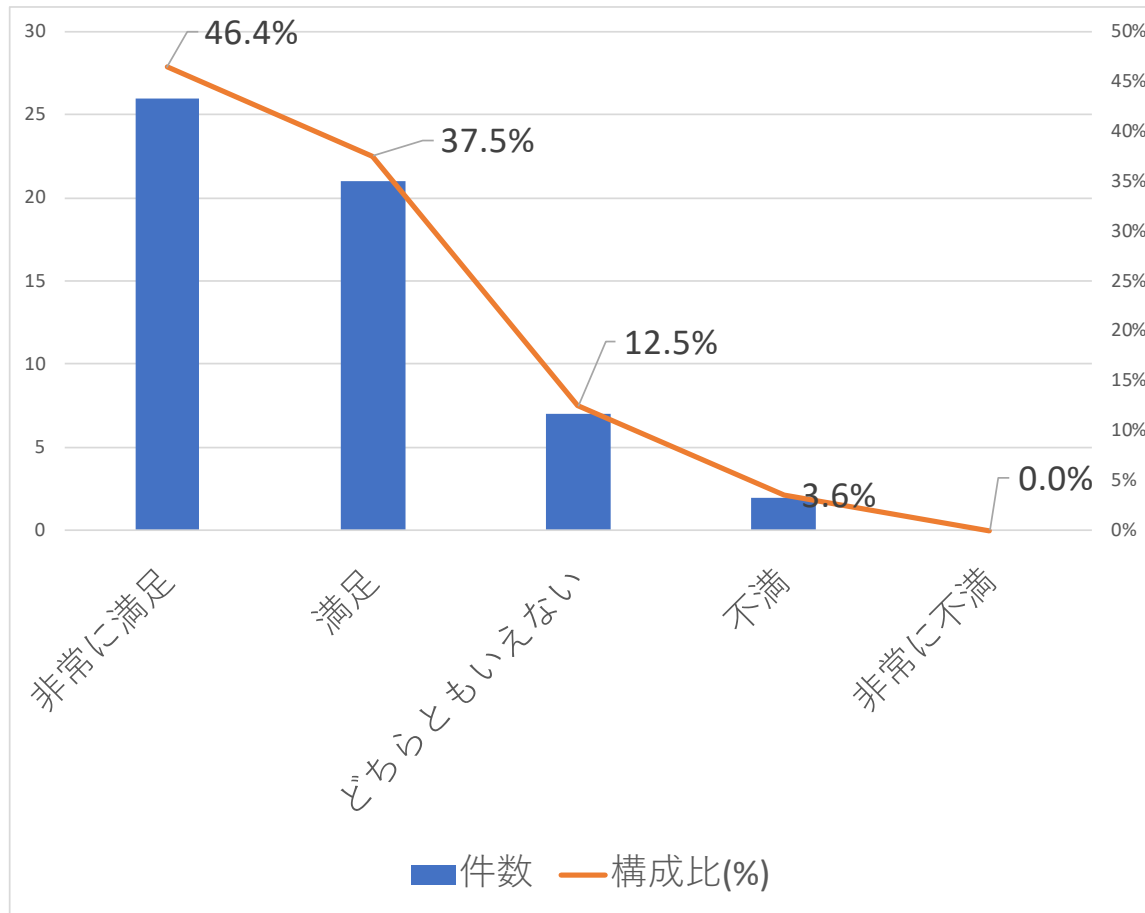
Q6-退院後の生活に関する説明やサポートは、充分

1	非常に満足(よくあてはまる)	23	人
2	満足(あてはまる)	25	人
3	どちらともいえない	8	人
4	不満(あてはまらない)	0	人
5	非常に不満(まったくあてはまらない)	0	人



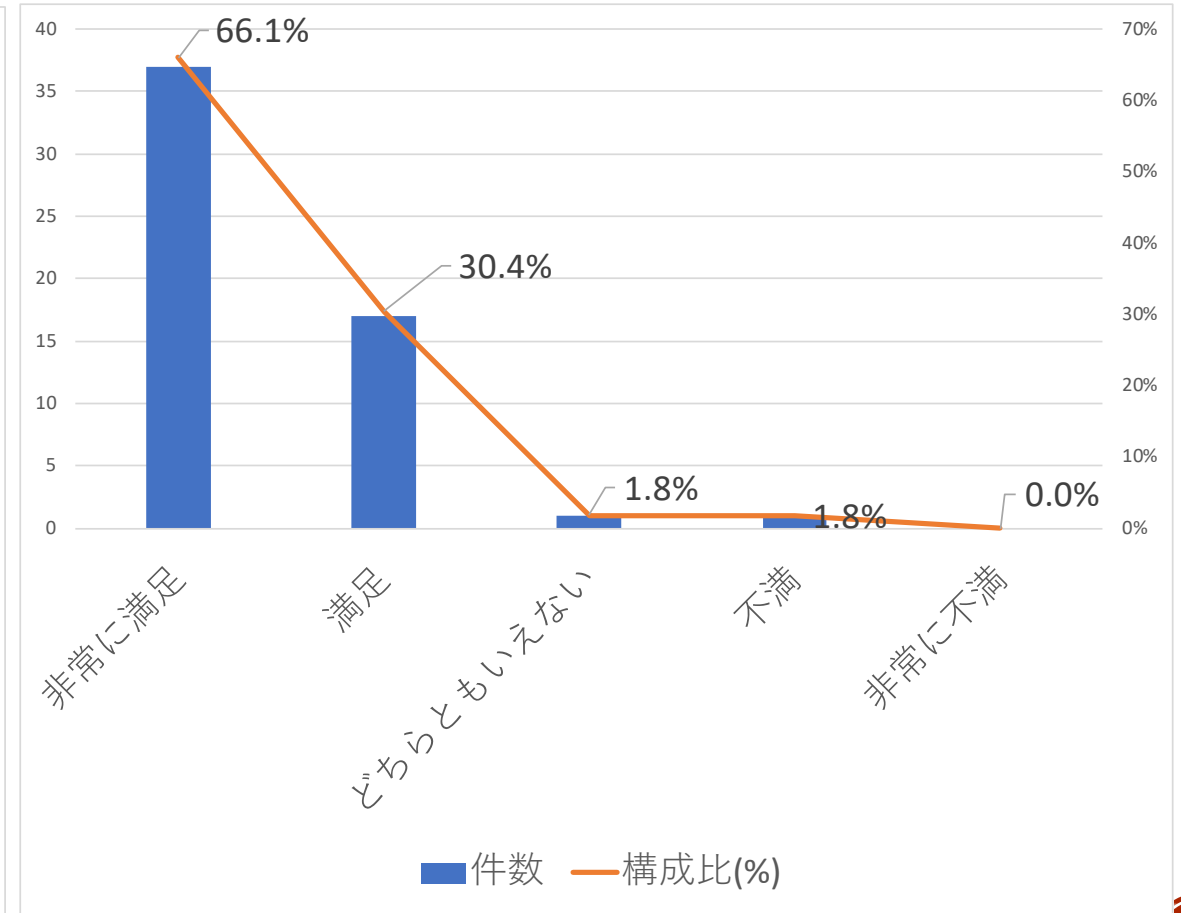
Q7-提供された食事の内容や味に満足できましたか。

1	非常に満足(よくあてはまる)	26	人
2	満足(あてはまる)	21	人
3	どちらともいえない	7	人
4	不満(あてはまらない)	2	人
5	非常に不満(まったくあてはまらない)	0	人



Q8-入院生活全体に満足できましたか。

1	非常に満足(よくあてはまる)	37	人
2	満足(あてはまる)	17	人
3	どちらともいえない	1	人
4	不満(あてはまらない)	1	人
5	非常に不満(まったくあてはまらない)	0	人



Q9-泉大津市立周産期小児医療センターをまた利用したいと思いますか

1	非常に満足(よくあてはまる)	38	人
2	満足(あてはまる)	13	人
3	どちらともいえない	5	人
4	不満(あてはまらない)	0	人
5	非常に不満(まったくあてはまらない)	0	人

